

Centre Hospitalier Universitaire de Saint-Étienne



Présentation et chiffres clés 2011

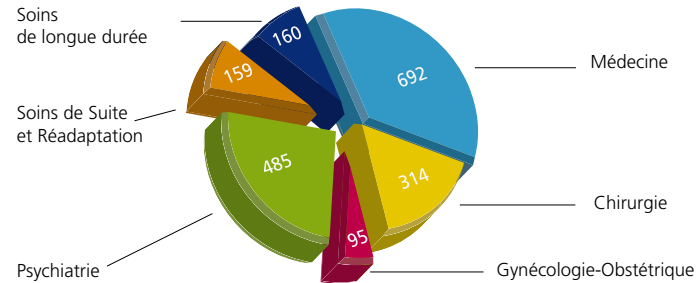
C H U

CENTRE HOSPITALIER UNIVERSITAIRE
SAINT-ÉTIENNE

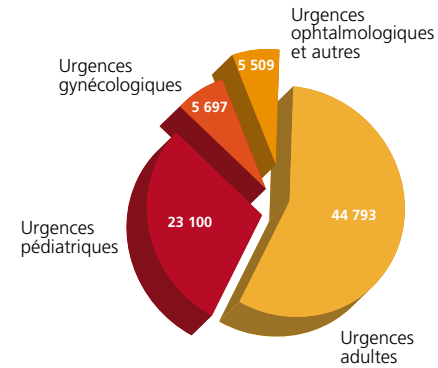
Éléments d'activité

Le CHU de Saint-Étienne, c'est...

1905 lits et places dont :



Plus de 79 000 passages aux urgences dont :



5 158 sorties SMUR dont :

Sorties SMUR terrestres	4 283
Sorties SMUR hélicoptérées	875
Affaires traitées par le SAMU	154 000



Les actes

Nombre d'interventions chirurgicales (hors obstétriques) dont interventions en chirurgie ambulatoire	24 940 2499
Nombre de B laboratoires en coefficient	133 376 972
Nombre d'actes effectués par les laboratoires	4 567 718
Nombre d'examens d'imagerie dont examens d'IRM (IRMAS)	168 413 14 071

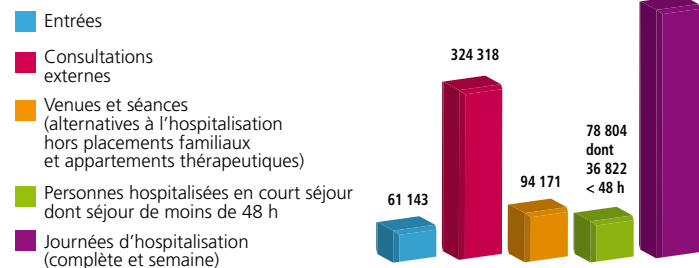
Greffes

Greffes de moelle osseuse.....adultes : (réalisées à l'Institut de Cancérologie Lucien Neuwirth)	23 allogreffes et 36 autogreffes.
.....enfants :	5 autogreffes
Transplantations rénales	60
Greffes d'artères	25
Greffes de cornées	55
Prélèvements de cornées	300
Greffes de membranes amniotiques	17

Le CHU de Saint-Étienne est le centre le plus dynamique de France en matière de prélèvements de cornées.



Les entrées et passages



3 455 naissances

2

Logistique

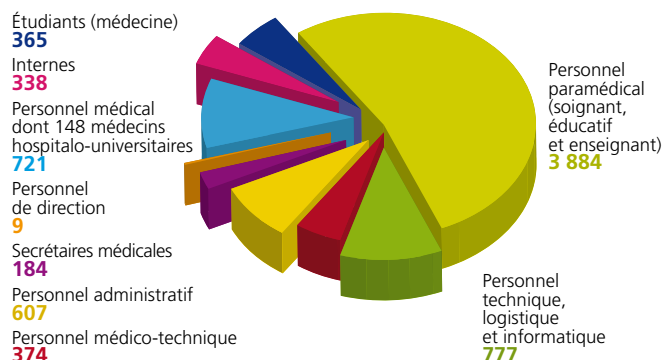
Nombre de repas servis par jour
4 715

Pièces de linge lavées par jour
55 800

3

Des hommes et des femmes au service du patient

Le CHU de Saint-Étienne, 1^{er} employeur de la Loire avec 7259 personnes



Le CHUSE 1^{er} recruteur du monde de la santé dans la Loire

Avec 90 % des offres d'emploi satisfaites, le CHU confirme sa position d'établissement attractif auprès des professionnels de santé. Ce sont plus de 120 infirmières, plus de 60 aides-soignants et auxiliaires de puériculture ainsi que 12 médecins qui ont rejoint les équipes du CHU entre 2010 et 2011.

Formation médicale

Formation des internes et étudiants par convention avec la Faculté de Médecine **703**

L'enseignement

4 instituts de formation et 1 CESU **3 621 étudiants**

Infirmiers (IFSI)	378
Cadres de santé (IFCS)	61
Aides-soignants (école d'aides-soignants)	64
Ambulanciers (DEA)	48
Auxiliaires Ambulanciers	80
Soins d'urgences – formation continue (CESU)	2 990

Un plateau technique de pointe, alliant qualité et efficacité

Le bloc opératoire, la radiologie interventionnelle, la réanimation, les soins continus post-opératoires et le scanner d'urgence sont réunis au même niveau pour une prise en charge efficace du patient.



Bloc opératoire	26 salles
Salles de réveil	3
Radiologie	13 salles dont 6 salles contigües au bloc opératoire et à la réanimation
IRM en co-utilisation (IRMAS)	5
Scanographes	3
Appareils d'angiographie numérisée (dont coronarographie)	4
Gamma-caméras	4
Accélérateurs linéaires de particules (Institut de Cancérologie Lucien Neuwirth)	5
Pet Scan	1
Système de navigation magnétique pour ablation de la Fibrillation Auriculaire	1
Appareils de circulation extracorporelle	3
Appareil de séparation in vivo	1
Lithotripteur en co-utilisation	1
Générateurs de dialyse	37 dont 23 en chronique
Stimulateur magnétique transcrânien	1
Microscope confocal	1

2012, une année exceptionnelle Le CHU de Saint-Étienne a 40 ans !

Le Centre Hospitalier Régional et l'Unité d'Enseignement et de Recherche de Saint-Étienne ont signé le 30 octobre 1972 la convention hospitalo-universitaire qui allait donner naissance au Centre Hospitalier Universitaire (CHU).
Il y a 30 ans également, l'Hôpital Nord ouvrait ses portes.

Le Directoire

Le Directoire conseille et assiste le Directeur Général du CHU sur la conduite de l'établissement.

Il est composé de 9 membres :

- **Frédéric BOIRON**
Directeur Général
Président du Directoire
- **Pr Eric ALAMARTINE**
Président de la Commission Médicale d'Établissement (CME)
1^{er} Vice-Président du Directoire
- **Pr Fabrice ZENI**
Doyen de la Faculté de Médecine
2^{ème} Vice-Président
- **Ghislaine COURBON**
Coordinatrice général des soins
- **Pr Christian ALEXANDRE**
Chargé de la Recherche
- **Pr Xavier BARRAL**
Chef du Pôle Cardio-Vasculaire
- **Dr Odile NUIRY**
Vice-Présidente de la CME
- **Pr Bernard LAURENT**
Chef du Pôle Neurologie Loco-Moteur
- **Bernard CROZAT**
Directeur Général Adjoint

Les grandes dates

1200 : Création de l'Hôtel-Dieu destiné à l'assistance aux indigents.

1682 : Création de La Charité pour l'accueil des nécessiteux.

1799 : Regroupement des deux établissements sous l'appellation de «Hospices Civils de Saint-Étienne».

1900 : Inauguration de l'Hôpital Bellevue, hôpital pavillonnaire construit par Léon Lamaizière.

1970 : Les Hospices Civils deviennent Centre Hospitalier Régional (CHR).

1972 : Le CHR devient Centre Hospitalier Universitaire (CHU) par convention avec la Faculté de médecine.

1981 : Intégration au CHU de l'Hôpital Psychiatrique départemental de Saint-Jean-Bonnefonds.

1982 : Ouverture de l'Hôpital Nord, établissement monobloc, conçu pour les activités de pointe.

2004 : Ouverture de l'Institut de Cancérologie Lucien Neuwirth sur le site Nord, fruit d'une coopération entre le CHU de Saint-Étienne et la Mutualité française Loire.

Transfert des services de Psychiatrie adultes et de Pédiopsychiatrie de l'Hôpital Saint-Jean-Bonnefonds à l'Hôpital Nord dans des locaux entièrement neufs.

2008 - 2009 : Transfert des services de Médecine, Chirurgie et Urgences de l'Hôpital Bellevue à l'Hôpital Nord dans de nouvelles installations.

Le CHU de Saint-Étienne, pôle de référence en région Rhône-Alpes

Le CHU de Saint-Étienne est un pôle de référence hospitalo-universitaire en région Rhône-Alpes.

Il doit répondre à l'important besoin de santé qui caractérise le bassin de territoire et le département de la Loire.

Centre de référence dans de nombreuses disciplines, le CHU de Saint-Étienne assure une **fonction de recours** et favorise par son partenariat avec l'université et les grandes écoles stéphanoises (ex : École Nationale Supérieure des Mines de Saint-Étienne), l'innovation, le progrès des méthodes diagnostiques et thérapeutiques ainsi que leur diffusion.

Il assure également une **mission de soins de proximité** au bénéfice de l'agglomération stéphanoise en liaison avec divers acteurs et dans une logique de réseau de soins.

Le CHU de Saint-Étienne a développé **de nombreux pôles d'excellence**. C'est ainsi qu'il a été l'un des premiers centres français initiateurs du traitement de la dégénérescence maculaire. Il a particulièrement développé des thèmes comme la thrombose, la douleur corticale, l'IRM fonctionnelle, la prise en charge pluridisciplinaire des accidents vasculaires cérébraux, les troubles des conduites alimentaires, le traitement des mélanomes... Il a été le premier site labellisé en Rhône-Alpes pour la maladie d'Alzheimer et la prise en charge de la Sclérose Latérale Amyotrophique. Il a obtenu en 2006 la labellisation de centre de référence des maladies neuromusculaires rares.

Le Centre d'Investigation Clinique (CIC) est également une structure de recherche labellisée depuis 2003 par l'Institut National de la Santé et de la Recherche Médicale (INSERM) et le Ministère de la Santé. Renouvelé en 2011, ce centre a été reconnu début 2012 comme une « structure d'excellence » ayant une reconnaissance nationale et internationale forte dans le domaine de la thrombose (caillots obstruant les veines ou les artères).

• Sites hospitaliers en 2011 :

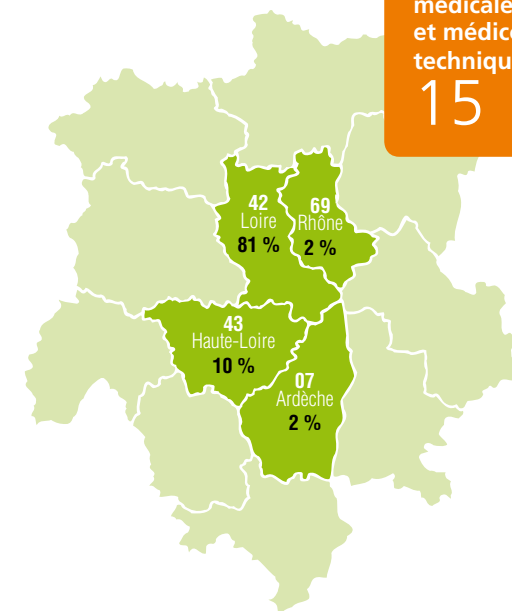
3

• Services hospitaliers en 2011 :

61

• Pôles d'activité médicale et médico-techniques :

15



Le CHU bien noté



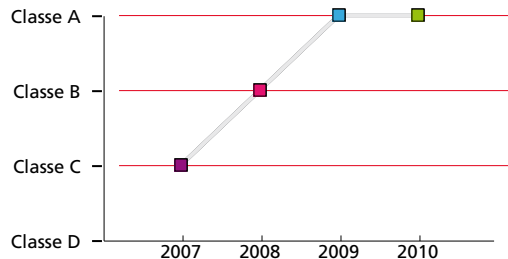
92% des patients hospitalisés au CHU de Saint-Étienne satisfaits ou très satisfaits de leur séjour

Les résultats de l'enquête 2011 montrent une satisfaction très importante des patients quant à leur prise en charge au CHU de Saint-Étienne. Ils apprécient en particulier les qualités professionnelles et humaines du personnel (95 % des patients) et la qualité des soins reçus (81 % des patients).

Lutte contre les infections nosocomiales : le CHU de Saint-Étienne classé A

Pour la 2^{ème} année consécutive, le CHU de Saint-Étienne est classé A pour sa politique de prévention et de lutte contre les infections nosocomiales.

Score agrégé*



***Le score agrégé comprend les quatre indicateurs suivants :**

- **ICALIN :**
Indice Composite des Activités de Lutte contre les Infections Nosocomiales,
- **ICSHA :**
Indice de Consommation des Solutions Hydro-Alcooliques utilisées pour l'hygiène des mains,
- **ICATB :**
Indice Composite du bon usage des AnTiBiotiques,
- **SURVISO :**
SURVeillance des Infections des Sites Opératoires.

Une politique de coopération active développements 2011

pour rationaliser les différentes filières de soins, développer les coopérations médicales et acquérir en commun de nouveaux outils de travail.

Des coopérations renforcées notamment avec les établissements du territoire de santé Ouest de la région Rhône-Alpes (Roanne, Saint-Chamond, Firminy, Montbrison, Feurs, Annonay...)

- avec le **CHU de Clermont-Ferrand** et le **Centre Hospitalier du Puy-en-Velay** autour de la prise en charge des électro-encéphalographies (EEG) par le CHUSE et de la filière AVC ;
- avec le **Centre Hospitalier de Roanne** ;
- avec la **Mutualité française Loire** autour de 6 champs de coopération : cancérologie, urgences, chirurgie, imagerie, gériatrie, handicap ;



Des Groupements de Coopération Sanitaires (GCS)

- **GCS HOURAA**, associant les CHU de Saint-Étienne, Lyon, Grenoble et Clermont-Ferrand afin de favoriser les rapprochements et de développer des projets communs dans les domaines hospitalo-universitaires ;
- **GCS sur l'Hospitalisation à domicile** (HAD) entre le CHU, l'ALLP et OIKIA ;
- **GCS « BIHLSUD »** permettant le traitement commun du linge de 7 établissements ligériens.

Des filières et des réseaux spécifiques

- la **filière dite de « déchocage »**, concernant la prise en charge des patients polytraumatisés. Cette plateforme d'accueil deviendra à terme un centre de référence pour le territoire de santé Ouest de la région Rhône-Alpes (de Roanne au nord Ardèche) ;
- la **filière personnes âgées** implique le CHU, le Conseil général, toutes les structures sanitaires, médico-sociales, EPHAD et structures à domicile du bassin de proximité du territoire ;
- le **réseau périnatalité ELENA** regroupe toutes les maternités du bassin de territoire ;
- le **réseau urgences REULIAN** réunit tous les établissements publics ou privés qui disposent d'un service d'urgences au niveau du bassin de territoire ;
- le **réseau d'accompagnement des personnes cérébrolésées** implique l'ensemble des établissements, institutions et associations de professionnels et d'usagers travaillant auprès des personnes cérébrolésées et de leur famille dans la Loire.

Une dynamique de recherche

La recherche conduite au sein du CHU se fait en lien étroit avec les équipes de recherche de la Faculté de Médecine Jacques Lisfranc et l'Université Jean Monnet de Saint-Étienne.

Ainsi toutes les équipes de recherche de la Faculté de Médecine sont regroupées au sein de l'**Institut Fédératif de Recherche IFR 143**, Sciences et Technologie de la Santé, associant l'Université Jean Monnet de Saint-Étienne, l'École Nationale Supérieure des Mines de Saint-Étienne, le CHU et l'Institut de Cancérologie Lucien Neuwirth.



Le CHU de Saint-Étienne dispose également d'un **Centre d'Investigation Clinique (CIC)**, structure de recherche labellisée depuis 2003 par l'Institut National de la Santé et de la Recherche Médicale (INSERM) et le Ministère de la Santé. Renouvelé en 2011, ce centre a été reconnu début 2012 comme une « **structure de recherche clinique d'excellence** » ayant une reconnaissance nationale et internationale forte dans le domaine de la thrombose.

Quatre axes forts de recherche ont été définis afin de structurer des **Départements Hospitalo-Universitaires** dans le cadre de la future évaluation des CHU en lien avec l'Université :

- **Neuro-ostéo-locomoteur**
- **Cardiovasculaire et thrombose**
- **Infectieux, immunologie, greffe**
- **Cancer**

PHRC	6
Nombre moyen de publications par an	330
Études promues par le CHU	21
Études menées en collaboration avec des laboratoires ou d'autres promoteurs	135
Équipes labellisées INSERM	2
Participation à des recherches internationales	40

Une modernisation au service de la population

Pour mieux répondre aux besoins de santé de la population, le CHU de Saint-Étienne a entrepris depuis 2000 sa modernisation. Ainsi, les activités de Médecine, Chirurgie et Urgences ont été transférées en 2008 - 2009 de l'Hôpital Bellevue à l'Hôpital Nord dans de nouvelles installations.



© Atelier Michel Remon
Architecte Mandataire - Tecnip
TPS - Cimaise - Solener - GBA -
Jacques Coulon - Jaunay - Altia.

En regroupant ses activités de court séjour sur un seul site, le CHU de Saint-Étienne dispose désormais d'installations performantes tant pour la qualité de l'accueil des patients qu'au niveau des conditions de travail.

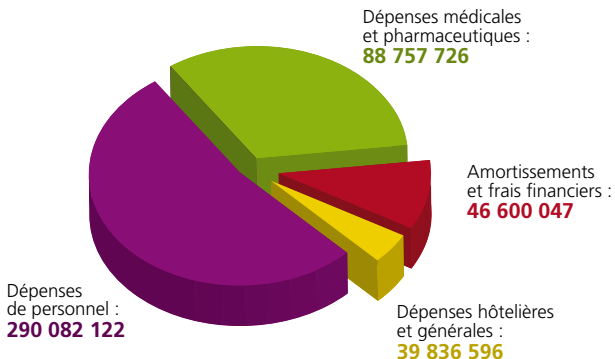
A terme, l'objectif est de constituer un pôle santé autour du soin, de l'enseignement, de la recherche et de l'innovation technologique sur le campus hospitalo-universitaire Nord.

A l'horizon 2014, la Faculté de Médecine viendra compléter sur le site Nord le Pôle Santé qui regroupera, outre le CHU et l'Institut de Cancérologie Lucien Neuwirth, le Centre Ingénierie et Santé de l'École Nationale Supérieure des Mines, l'Institut Régional de Médecine en Ingénierie du Sport, le Centre régional Hygiène (centre de ressources pour l'information, la prévention et l'éducation sur les cancers) et le Pôle des Technologies Médicales.

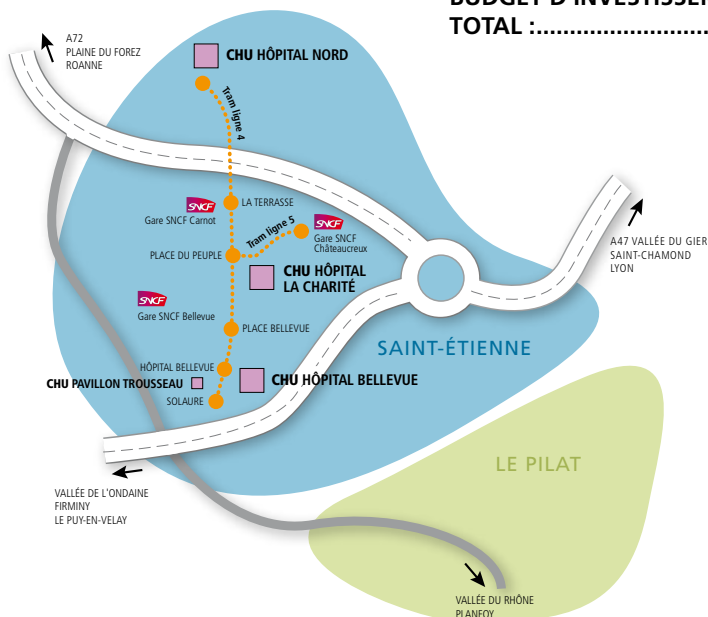
Toutes les synergies seront ainsi réunies pour créer un pôle d'excellence.

Le CHU, un acteur économique majeur

Budget annuel Dépenses en euros



BUDGET D'EXPLOITATION : 465 276 491 €
BUDGET D'INVESTISSEMENT : 33 776 402 €
TOTAL : 499 052 893 €



CHU
CENTRE HOSPITALIER UNIVERSITAIRE
SAINT-ÉTIENNE

Centre Hospitalier Universitaire de Saint-Étienne
 42055 Saint-Étienne cedex 2
 Standard : 04 77 82 80 00
www.chu-st-etienne.fr